

## LA DEMARCHE DE BIELSA

### Par Riblo potronas

Note du site : Cet article a été rédigé par son auteur lorsque l'OM était en tête du championnat 2014-2015. Ceci n'enlève rien bien sûr à l'analyse développée . Même si les joueurs ont changé car l'auteur montre que le(e) système(s) utilisés par Bielsa sont régulièrement les mêmes.

Marcelo Bielsa a Olympique Marseille, son bon début de championnat en ligue 1 et son attachement évident à son travail n'est pas passé inaperçu des fans de l'Olympique de Marseille qui lui consacre déjà des chants . Les joueurs apparaissent être plein d'optimisme. Dans une déclaration Steve Mandanda, le goal de Marseille et capitaine a reconnu, "le groupe n'a pas changé beaucoup de la saison dernière, la seule chose qui a changé était l'entraîneur, il est venu avec une nouvelle méthode, une nouvelle humeur."

L'entraîneur argentin est devenu un des grands artistes du championnat national français. Avec un style de football basé sur possession, pression haute et arriver rapidement dans la zone de but adverse. Obsédé par le jeu offensif, le plan de Bielsa a révolutionné le football français. Alternner une formation 4-2- 3-1, hérité de son prédécesseur, Elie Baup avec un 1-3--3-1, Bielsa veut la possession de la balle au dessus de tout le reste.

Avec des statistiques de possession à soixante pour cent dans la majorité de leurs matches, le principal 'problème' pourrait être celui de la fatigue extrême que cela peut induire pour ses joueurs. Comme pendant son temps à Bilbao Athlétique, il joue à Marseille avec un ' onze type' qui a un alignement clair auquel il ne touche pas excepté quand il est forcé de le faire .

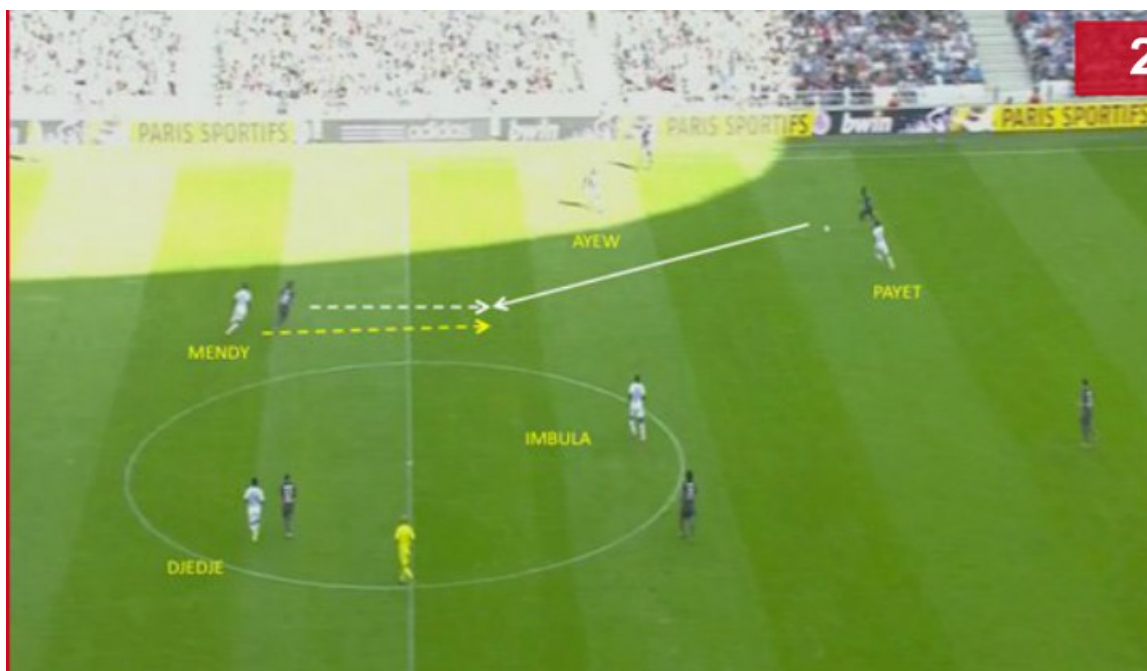
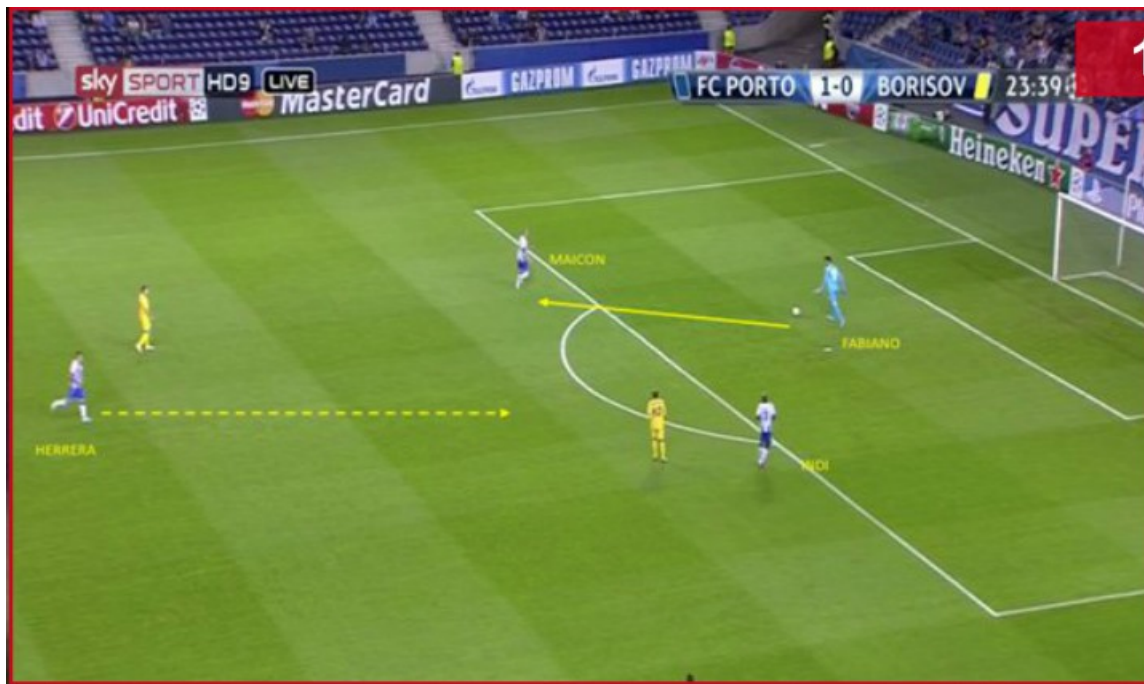
Jetons un coup d'œil aux principes défensifs de l'Olympique de Marseille de Bielsa et les mouvements tactiques les plus notables dans l'attaque dans les systèmes 4-2-3-1 et 1-3-3-3-1 .

Le pressing haut qu'ils opposent aux équipes adverses avec une première ligne de pressing difficile à passé, basé sur un "pressing" implacable de réduction d'espace, dissuasion de passes et références de l'individu, leur permette de voler la balle dans la moitié offensive et contre-attaquer dans une situation d'égalité ou de supériorité numérique. En plus d'exercer un pressing haut , l'escouade de Bielsa est caractérisée par leur haute intensité défensive dans laquelle ils proposent un "pressing intense" sur le joueur en possession de la balle qui crée ou la supériorité numérique dans les zones actives après avoir perdu la balle ou pendant une attaque organisée par l'opposition (exemple dans l'action1)

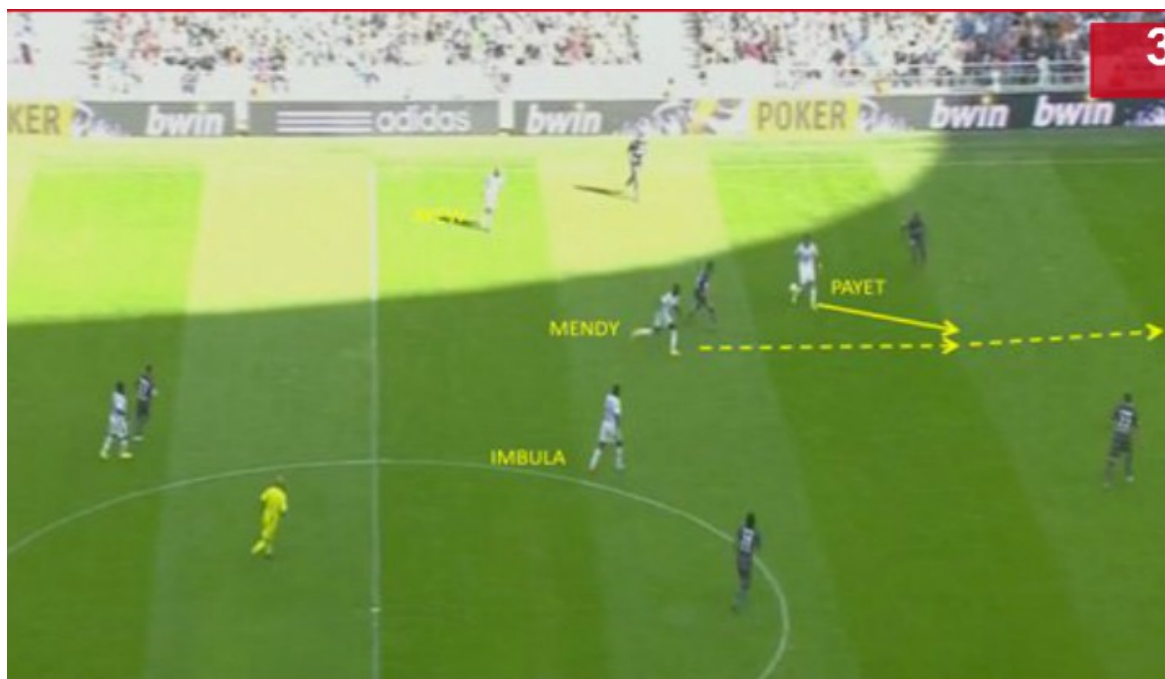
### Action1

Le mouvement profond de Gignac qui finit dans les pieds du goal de Toulouse qui joue la balle vers le défenseur central .

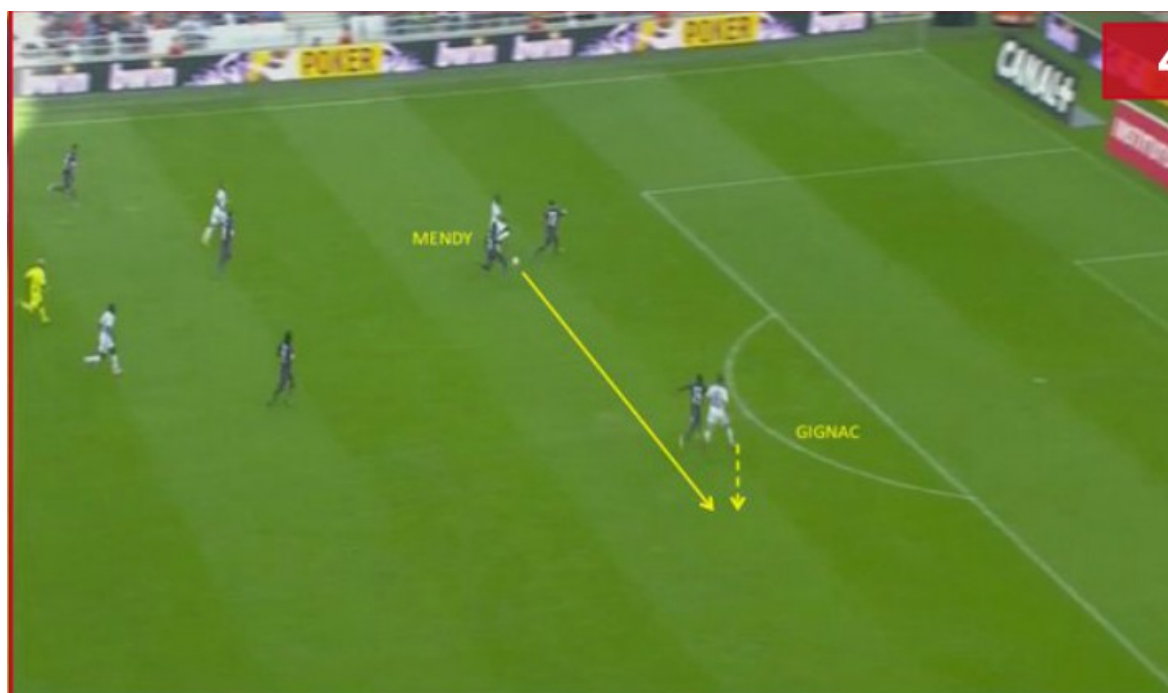
On peut voir comment la première ligne défensive de l'OM est haute. Avec les joueurs avancés avec l'intention de voler la balle aussi près du but que possible. Après le long mouvement vers Gignac, l'arrière central droit de Toulouse récupère la balle qu'il joue avec le goal qui la lui rend (sans sentir que l'opposition progresse de quelques mètres) et joue pour le défenseur central gauche (Image 1) qui décide de progresser, poursuivi par Payet ce joueur fait une passe axial à son meneur de jeu que Mendy anticipe {image 2}

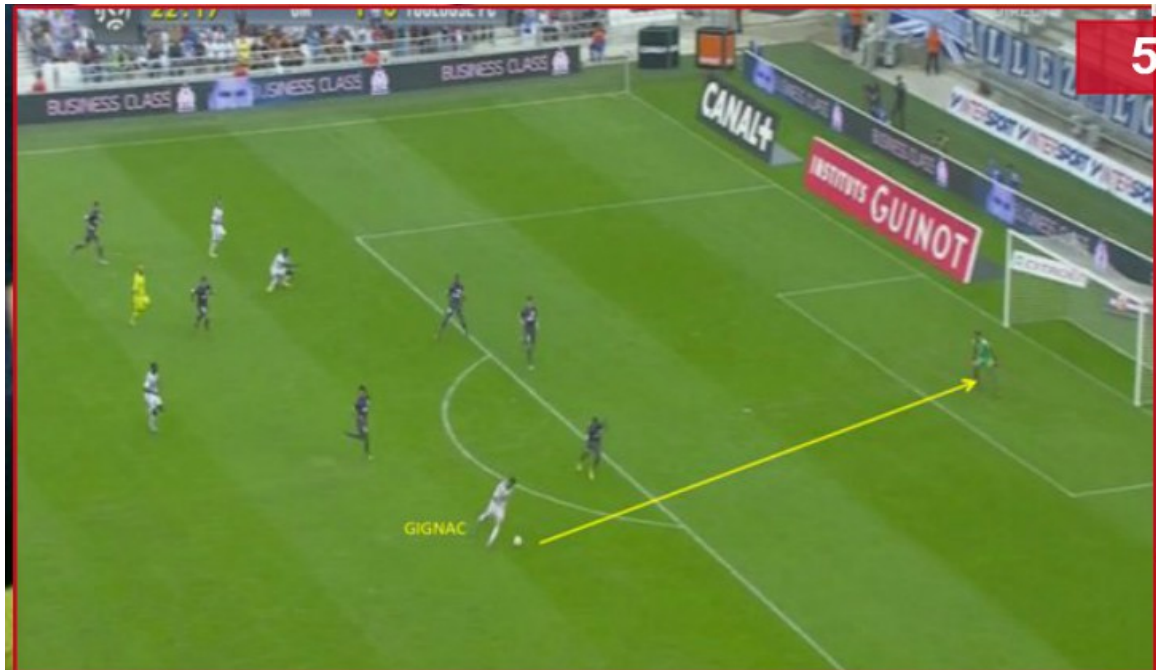


Il joue sur Payet rapidement qui après un une-deux avec Mendy continue sa progression (Image 3)



et effectue la passe entre deux défenseurs pour Gignac ( image 4) qui frappe au but (image 5)





En attaque placée quand l'OM utilise la formation tactique 1-3-3-3-1, ils jouent avec une ligne défensive de 3, avec Morel sur la gauche, Nkoulou dans le Centre et romao côté droit. Ils maintiennent pratiquement ce positionnement pour aider dans le travail de possession et aider leur assise défensive.

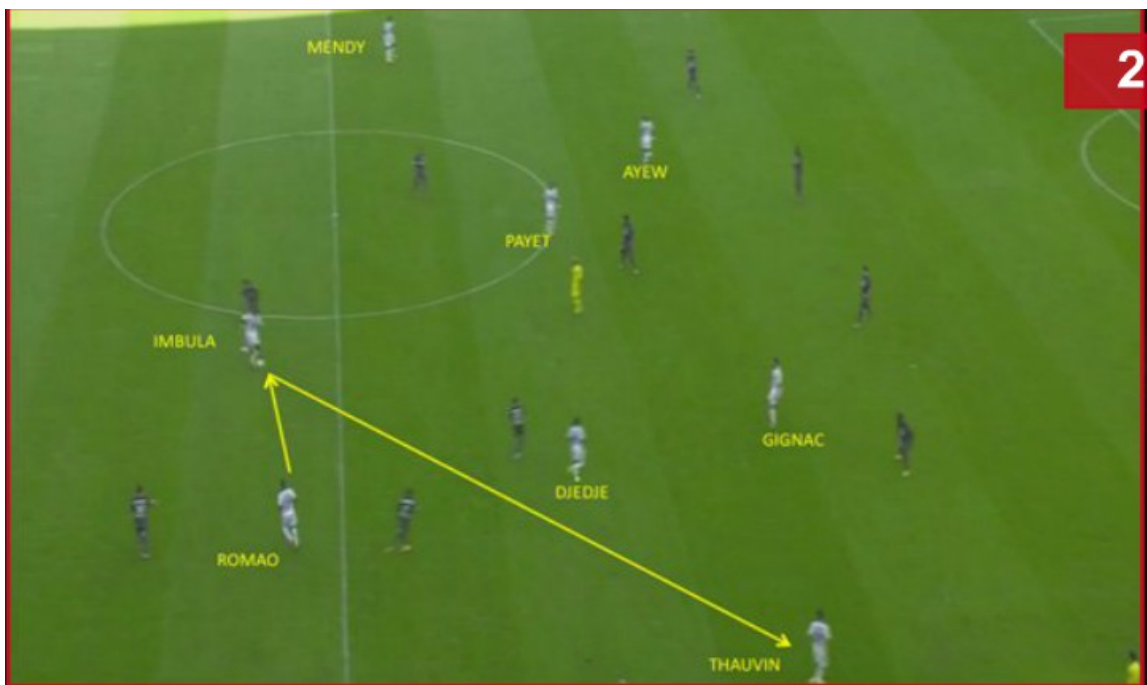
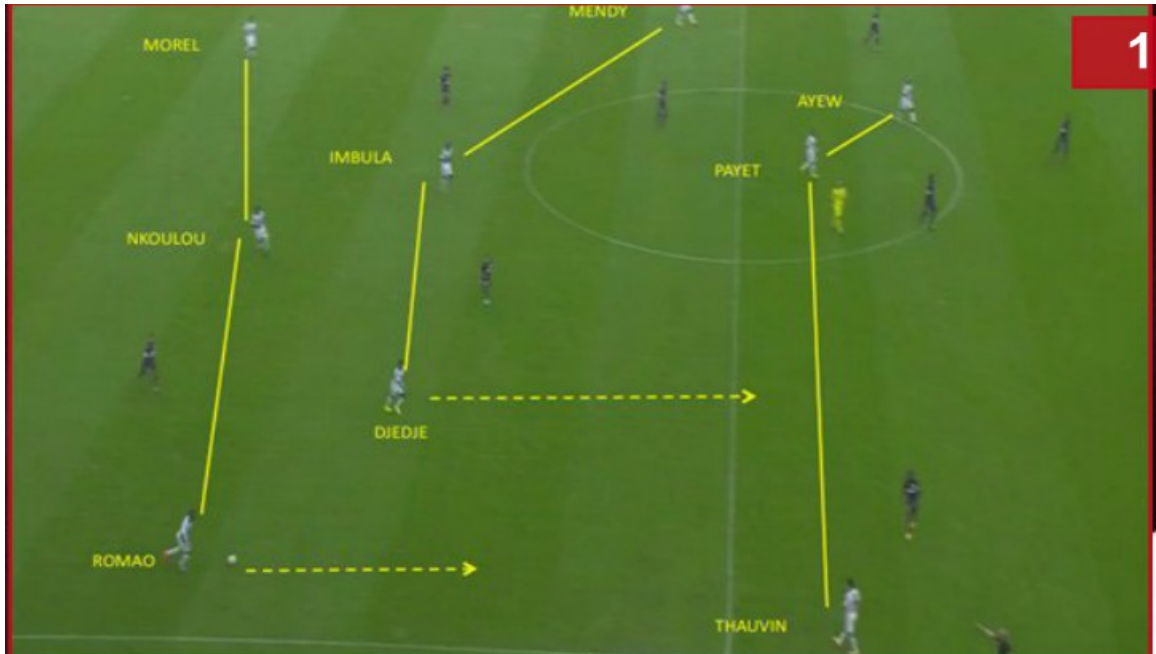
La ligne de milieu de terrain est formée par Mendy sur la gauche, Imbula dans l'axe avec le rôle de "chef d'orchestre", et Djedje à droite. Enfin la troisième ligne avec Thauvin qui fournit à droite largeur et profondeur, Payet dans l'axe pour créer des supériorités dans la zone active de la balle, et qui échange sa place avec Aweh qui joue à gauche. Gignac est l'attaquant solitaire.

Olympique donne la priorité à un jeu de possession de couloir avec ce système dans lequel l'attaque est axée sur les pénétrations sur les côtés.. Cela résulte de leurs arrières latéraux agissant comme milieux de terrain. Mendy et Djedje qui commencent les mouvements dans les zones centrales aident dans le mouvement de la balle d'aile à aile. Mais le principal danger est dans le passage dans le dos de leurs ailiers qui arrivent avec détermination dans la surface de réparation adverse.

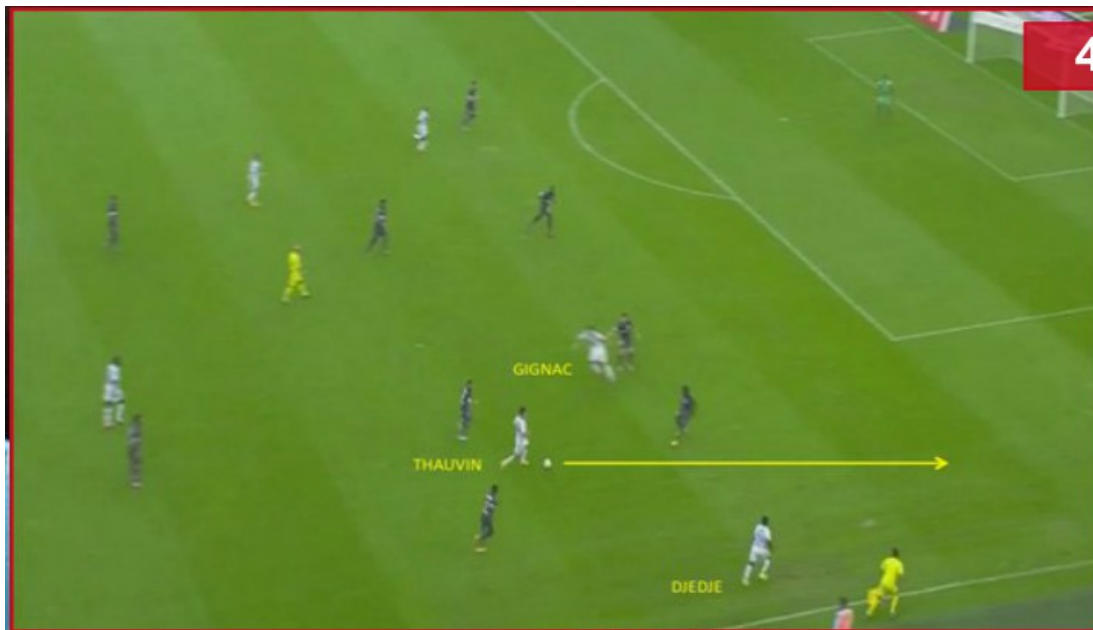
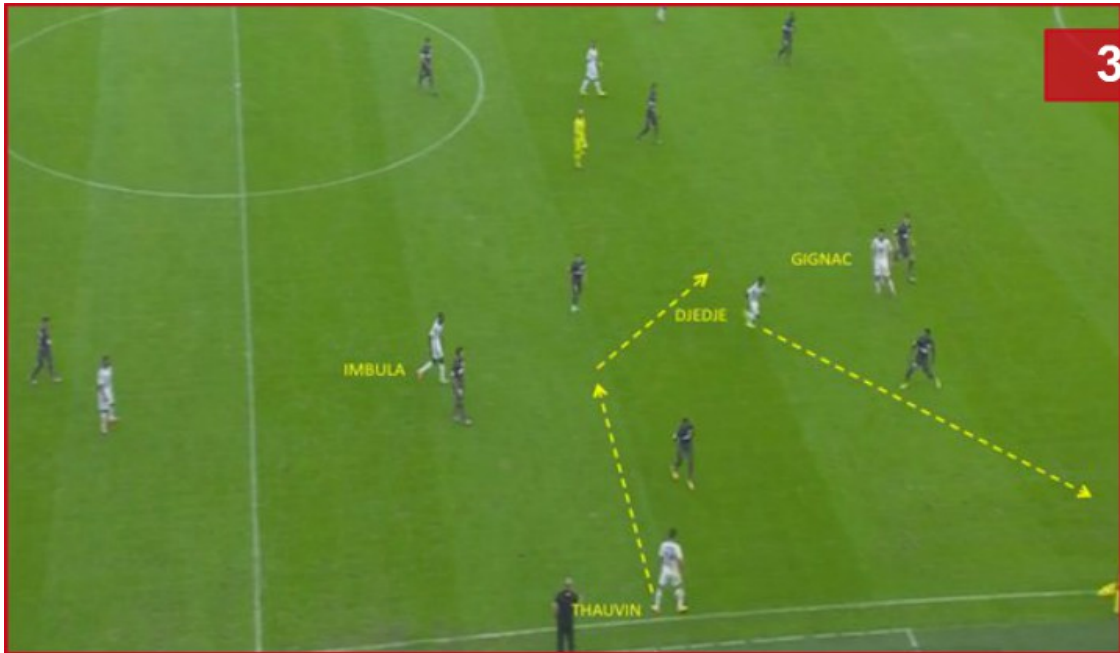


## Action 2

Progression le long du couloir droit à travers une course avec la balle de Romao (Image 1) dans lequel nous pouvons apprécier la formation tactique de l'Olympique de Marseille en 1-3-3-3-1. Une fois avancé, il effectue une passe à Imbula qui ouvre à l'aillier Thauvin (Image 2),



Celui-ci fait une course vers l'axe central, Djedje en attirant des rivaux qui le suivent sur une course secondaire à l'aile ce qui produit un 2x1 et options pour centrer dans la surface (Images 3 et 4).

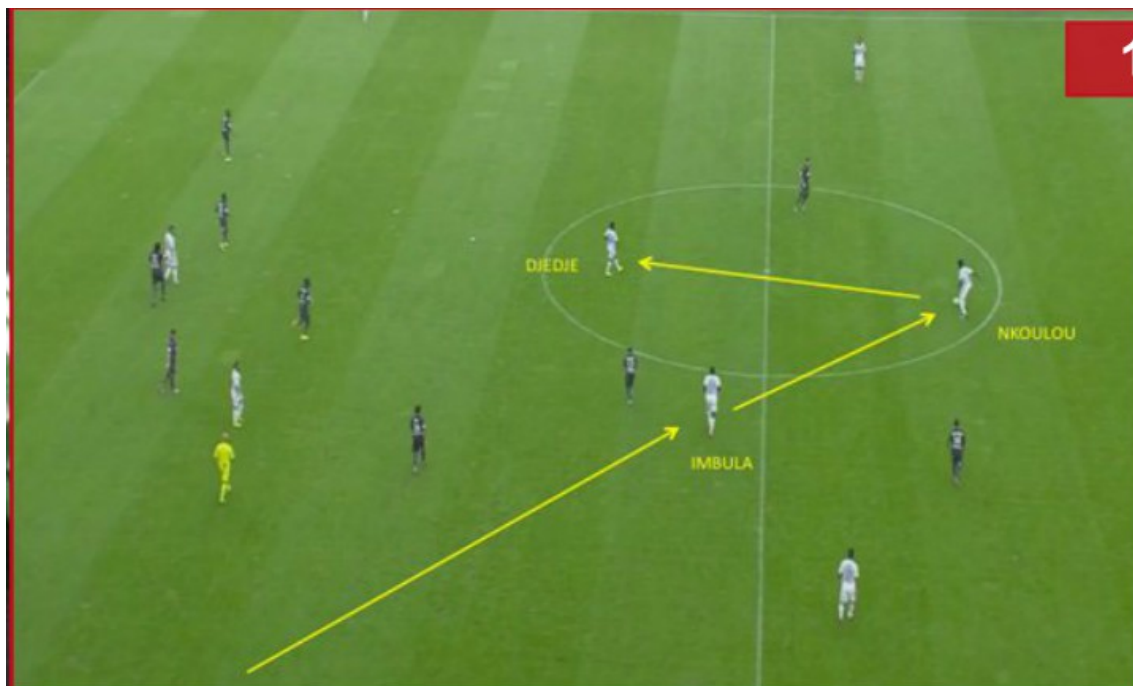


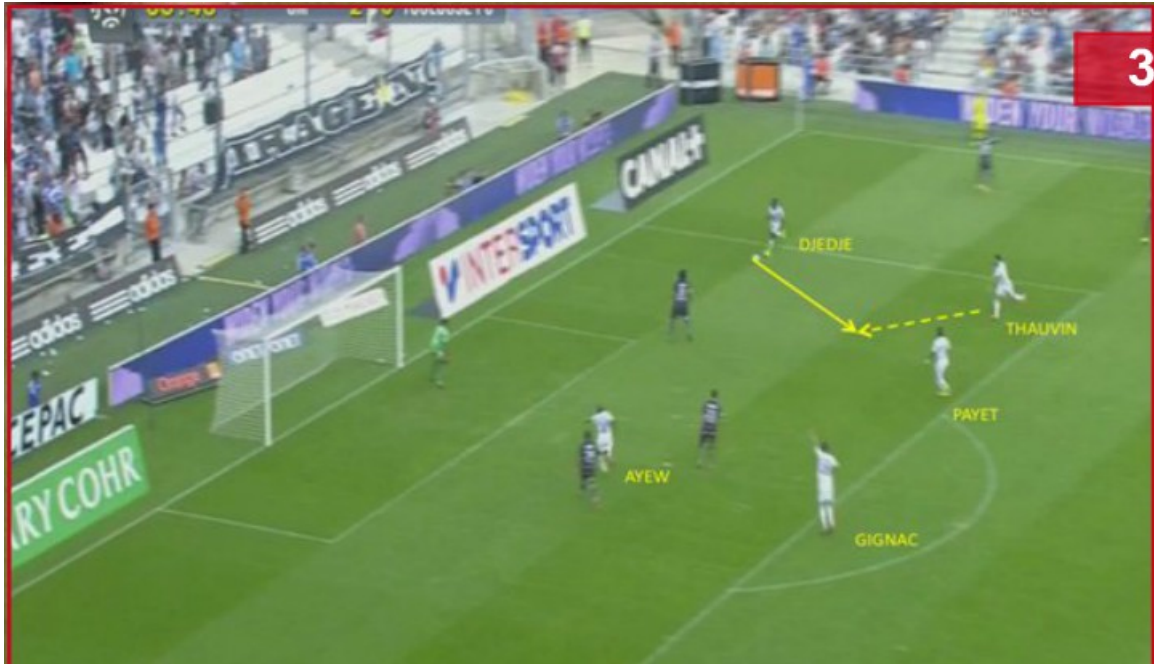
### Action 3

Longue circulation de la balle par le côté qui encore finit avec une entrée le long de l'aile par Djedje. Le mouvement commence à droite avec une récupération dans leur propre zone latérale et ils réussissent à progresser dans la moitié adverse, en donnant à la balle l'ailier gauche .

Comme là il n'y a aucune option pour progresser, il retourne le jeu à Imbula qui à son tour déplace la balle à Nkoulou (Image 1) qui passe à son tour à Djedje localisé dans le couloir central, il progresse quelques mètres sans opposition(Image 2) et glisse à Thauvin côté droit (Image 3) qui tient la balle pour permettre le mouvement de Djedje

(Image 4), encore une fois vers le couloir latéral. Grâce à sa vitesse il laisse derrière lui son opposant direct et arrive à la ligne de but- avec les bonnes options pour passer en retrait.





Quand Olympique de Marseille utilise le système 1-4-2-3-1, la ligne défensive est définie par Djedje comme arrière du droit, Inkoulou est placé défenseur central droit, avec Morel comme défenseur central gauche et Mendy comme arrière gauche. Le double rôle de playmaker / pivot est pour Romao et Imbula.

Thauvin est placé ailier à droite et le côté gauche est donné à Ayew. Payet est utilisé comme un milieu de terrain avancé et l'attaquant est Gignac.

Avec cet alignement leur attaque est plus verticale, ils donnent la priorité au démarrage de jeu à partir des défenseurs centraux qui recherchent les mouvements par leur milieu de terrain avancé et attaquant dans la moitié de terrain adverse avec des passes entre les lignes.

Bielsa donne aussi plus de liberté à Imbula qui a la capacité de traverser des lignes de part sa capacité physique, et aussi à cause de sa bonne volonté à participer à l'attaque dans la partie adverse du terrain. Il aime utiliser les ailiers pour ces attaques, mais pas autant dans la profondeur que les arrières latéraux le souhaiteraient.

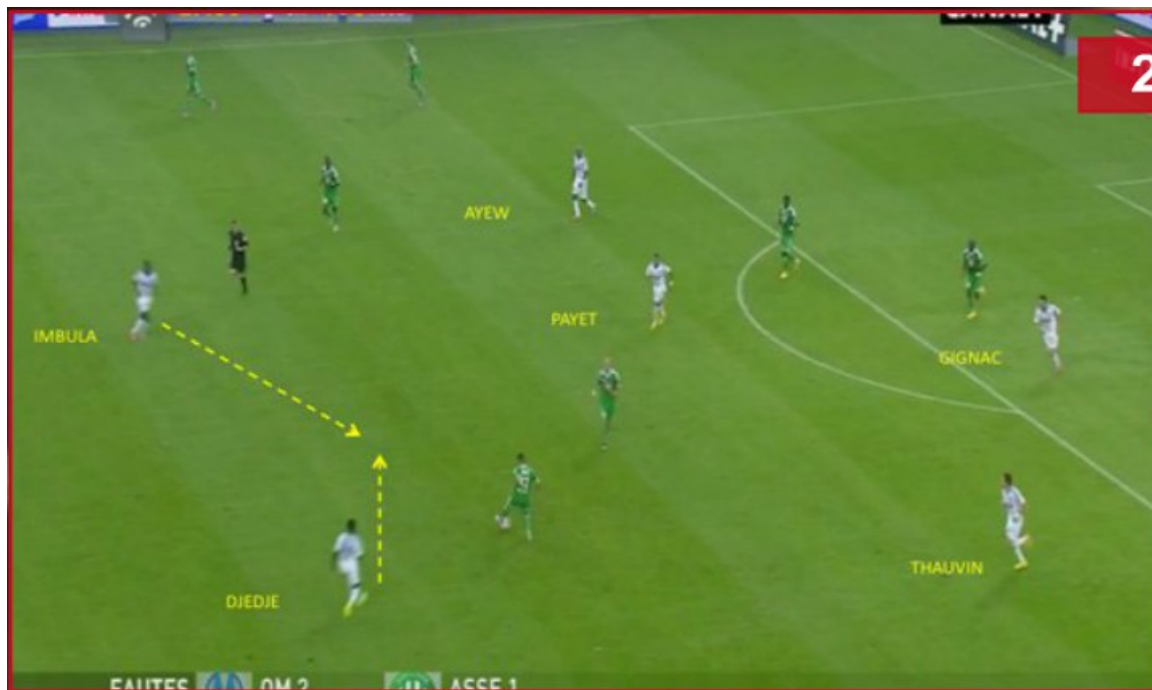
De plus avec cet alignement ils gardent l'essence du pressing haut et puissances dans les contre-attaques, les deux, Imbula comme Romao sont des joueurs physiquement forts qui fournissent le muscle à l'équipe et ont la capacité de gagner facilement la balle dans les zones de création de l'équipe adverse, et mélangé avec la vitesse et la qualité de ses 3 milieux de terrain offensifs, la contre-attaque devient une de leurs armes principales avec laquelle menacer le but adverse. (Voir Action 4).



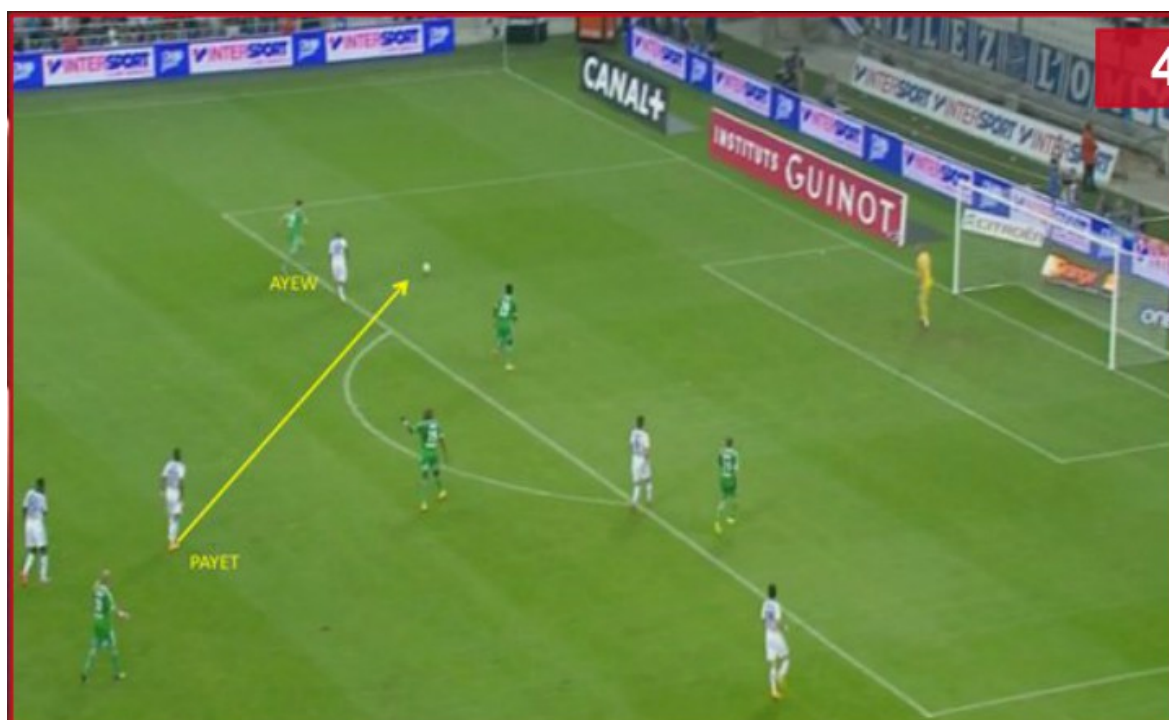
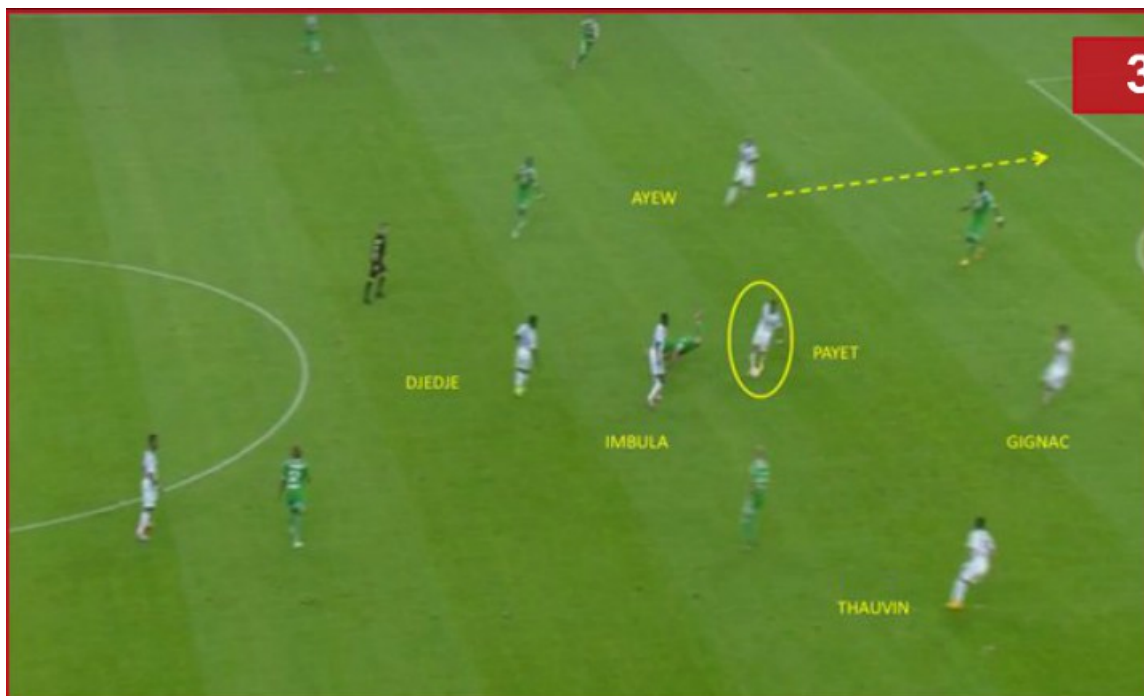
## Action 4

Centre dans la zone de Mendy qui finit dans les mains du gardien de Saint Etienne qui relance rapidement pour permettre la contre-attaque (Image 1).

Imbula et Djedje sont placés près de la zone de retombée de la balle et "pressent" pour créer un défensif 2x 1 (Image 2)



et récupérer la balle qui glisse dans les pieds de Payet (Image 3), sans opposition il se retourne et avec une passe profonde permet l'arrivée le long de l'aile gauche d'Ayew (Image 4),



La balle est interceptée par le défenseur mais celui-ci est pressé par Ayew (Image 5) qui la récupère lui permet de donner en retrait une passe à l'arrivée de Payet dont la frappe à ras de terre frappe le petit du filet pour un but (Image 6).

